



HAYATTA EN HAKİKİ MÜRŞİT İLİMDİR.

Mustafa Kemal ATATÜRK

Okul / Kurum Bilgileri

İL: OSMANİYE		İLÇE:		
Adres	Şehit Kansu Küçükateş Mahallesi Gaziler Caddesi 1894 sokak no 29 Kadirli / OSMANİYE	Coğrafi Konum	http://meb.ai/Of7EW7	
Telefon Numarası		Faks Numarası		
e-Posta Adresi	767045@meb.k12.tr	Web sayfa adresi	http://kadirlibilsem.meb.k12.tr/	
Kurum Kodu	767045	Öğretim Şekli	Tam Gün/Cumartesi	
Okulun Isınma Şekli	Kalorifer	Derslik Sayısı	14	
		Şube Sayısı	32	
Öğrenci Sayısı	Erkek	117	Kadın	2
	Kız	110	Erkek	3
	Toplam	227	Toplam	5
		Öğretmen Sayısı		

SUNUŞ



Bilginin hızla yayıldığı dünyamızda bilginin dağıtıcısı ve yorumlayıcısı olan eğitim kurumları, hayati bir önem arz etmektedir. Toplumların kültürel zenginliklerini yaşatması ve çağın gelişmelerine yön vermesi bakımından stratejik öneme sahip örgütlerin başında eğitimin merkezi olan kurumlar en önde yer almaktadır. Bu nedenle okulların işlevlerini verimli bir şekilde yerine getirmesinde önemli olabilecek faktörlerden biri de okullarda hazırlanan stratejik planlardır. Değişimlere, yeniliklere ayak uydurmak ve bulunduğu noktadan daha ileriye gitmek şüphesiz ki düzenli ve planlı bir çalışmanın sonucu olacaktır.

Belirlenen stratejik amaçlar doğrultusunda hedefler oluşturulmuş ve okulumuzun 2024-2028 yıllarına ait stratejik plânı hazırlanmıştır. Bu planlama; 5018 sayılı Kamu Mali Yönetimi ve Kontrol Kanunu gereği, Kamu kurumlarında stratejik planlamanın yapılması gerekliliği esasına dayanarak hazırlanmıştır. Geçmişten günümüze gelirken var olan yaratıcılığın getirdiği teknolojik ve sosyal anlamda gelişmişliğin ulaştığı hız, artık kaçınılmazları da önümüze sererek kendini göstermektedir.

Güçlü ekonomik ve sosyal yapı, güçlü bir ülke olmanın ve tüm değişikliklerde dimdik ayakta durabilmenin gerçekliği de oldukça büyük önem taşımaktadır. Gelişen ve sürekliliği izlenebilen, bilgi ve planlama temellerine dayanan güçlü bir yaşam standardı ve ekonomik yapı; stratejik amaçlar, hedefler ve planlanmış zaman diliminde gerçekleşecek uygulama faaliyetleri ile Stratejik Plan oluşabilmektedir.

Üstün yetenekli öğrencilerin eğitimi pedagojik açıdan zor bir alanı oluşturur ve bu zorluk aynı derecede önemi de ifade eder. Kabiliyetlerin keşfi gerçekten önemlidir ve bu da ancak eğitim ile mümkün olabilir. Diğer bir deyişle yüksek zihin potansiyeline sahip öğrencileri tespit etmek ve eğitimlerini gerçekleştirmek güçtür fakat yüksek verimli arazide tarım yapmak gibidir.

Özel eğitime gereksinimleri olan çocuklar için gerekli eğitimin sağlanamayışı eğitimde fırsat eşitsizliği olarak değerlendirilmektedir. Bununla birlikte yeteneklerin desteklenmesi ve en üst noktaya çıkarılmasına eğitimde fırsat eşitliğinin özü olarak bakılmaktadır.

Kadirli Bilim ve Sanat Merkezi olarak ülkenin geleceği açısından özel yetenekli çocukları, hep göz önünde bulundurmak zorundayız. Bu öğrencilerin ihtiyacı olan eğitimi aldıklarında; kendisine, ailesine, ülkesine ve dünya insanlığına hizmet edeceklerine gönülden inanıyorum.

Önümüzdeki yıllarda uygulamaya konulacak olan Stratejik Planımıza emeği geçen strateji geliştirme ekibimize, ayrıca mesai arkadaşlarıma teşekkür ederim.

İsmail EKİZ

Kadirli Bilim ve Sanat Merkezi Müdürü

İçindekiler Tablosu

HAYATTA EN HAKİKİ MÜRŞİT İLİMDİR.	2
SUNUŞ.....	4
TABLolar VE ŞEKİLLER LİSTESİ.....	6
1.1.Strateji Geliştirme Kurulu ve Stratejik Plan Ekibi	7
1.2. Planlama Süreci:.....	8
2.DURUM ANALİZİ.....	8
2.1.Kurumsal Tarihçe	9
2.2.Uygulanmakta Olan Stratejik Planın Değerlendirilmesi	9
2.3.Yasal Yükümlülükler ve Mevzuat Analizi	10
2.4. Üst Politika Belgeleri Analizi	11
2.5. Faaliyet Alanları ile Ürün/Hizmetlerin Belirlenmesi	14
2.6. Paydaş Analizi.....	15
2.6.1. Paydaş Görüş - Önerilerinin Alınması ve Değerlendirilmesi.....	16
2.7. Okul/Kurum İçi Analiz.....	20
2.7.1. Okul / Kurum Teşkilat Şeması	20
2.7.2. Kurum içi analiz	21
2.7.2. İnsan Kaynakları.....	22
2.7.3. Teknolojik Düzey	27
2.7.4. Mali Kaynaklar	28
2.7.5. İstatistikî Veriler	30
2.8. Çevre Analizi (PESTLE).....	32
2.9. GZFT Analizi	33
3.GELECEĞE BAKIŞ	35
3.1.Misyonumuz.....	35
3.2.Vizyonumuz	35
3.3.Temel Değerlerimiz.....	35
4. AMAÇ, HEDEF VE PERFORMANS GÖSTERGESİ İLE STRATEJİLERİN BELİRLENMESİ.....	36
5. İZLEME VE DEĞERLENDİRME	45

TABLolar VE ŐEKİLLER LİSTESİ

Tablo 1:Strateji Geliřtirme Kurulu ve Stratejik Plan Ekibi Tablosu.....	7
Tablo 2: Yasal Yüklümlülükler.....	10
Tablo 3:Üst Politika Belgeleri.....	11
Tablo 4: Tablo 4:Üst Politika Belgeleri Analizi.....	12
Tablo 5:Faaliyet Alanlar/Ürün ve Hizmetler Tablosu.....	14
Tablo 6:Paydař sınıflandırma ve etki / önem matrisi.....	16
Tablo 7:Öğrenci Memnuniyet Anket Sonuçları.....	17
Tablo 8:Öğretmen Memnuniyet Anket Sonuçları.....	18
Tablo 9:Veli Memnuniyet Anket Sonuçları.....	19
Tablo 10:Yetenek Alanı ve Cinsiyete Göre Öğrenci Sayıları.....	21
Tablo 11: Okul / Kurum Sosyal, Kültürel, Bilimsel ve Sportif Başarı Tablosu.....	21
Tablo 12: Öğrenci Devamsızlık Verileri.....	22
Tablo 13: Çalışanların Eğitim Düzeyi ve Cinsiyetine Göre Dağılımı.....	23
Tablo 14: İdari Personelin Hizmet Süresine İliřkin Bilgiler.....	23
Tablo 15: Öğretmenlerin Hizmet Süreleri.....	24
Tablo 16: Yönetici ve Öğretmenlerin Katıldıkları Hizmet İçi Eğitim Faaliyeti Sayısı.....	24
Tablo 17: Okul / Kurum Norm ve İhtiyaç Durumu.....	25
Tablo 18: Okul/Kurumda Oluřan Öğretmen Sirkülasyon Durumu.....	26
Tablo 19: Okul/Kurumda Oluřan Yönetici Sirkülasyon Durumu.....	26
Tablo 20: Kurumdaki Mevcut Hizmetli/ Memur/ Yardımcı Personel Sayısı.....	26
Tablo 21: Okul/kurum Rehberlik Hizmetleri.....	26
Tablo 22: Teknolojik Araç-Gereç Durumu.....	27
Tablo 23: Fiziki Mekân Durumu.....	28
Tablo 24: Gelir-Gider Tablosu (2023 yılı).....	29
Tablo 25:Kaynak Tablosu.....	29
Tablo 26: Yıllara Göre Öğrenci Sayısı.....	30
Tablo 27: Kurumda Gerçekleřtirilen Faaliyet Sayıları.....	30
Tablo 28: Okul Paydařlarının Gerçekleřtirilen Bilimsel Faaliyetler / Yayınlar.....	31
Tablo 29: PESTLE Tablosu.....	32
Tablo 30: GZFT Listesi.....	33
Tablo 31: Amaç ve Hedefler Tablosu.....	36

Őekil 1:Okul / Kurum Teřkilat Őeması.....	20
---	----

1.GİRİŞ VE STRATEJİK PLANIN HAZIRLIK SÜRECİ

1.1.Strateji Geliştirme Kurulu ve Stratejik Plan Ekibi

Strateji Geliştirme Kurulu: Okul müdürünün başkanlığında, bir okul müdür yardımcısı, bir öğretmen ve okul/aile birliği başkanı ile bir yönetim kurulu üyesi olmak üzere 5 kişiden oluşan üst kurul kurulur.

Stratejik Plan Ekibi: Okul müdürü tarafından görevlendirilen ve üst kurul üyesi olmayan müdür yardımcısı başkanlığında, belirlenen öğretmenler ve gönüllü velilerden oluşur.

Tablo 1:Strateji Geliştirme Kurulu ve Stratejik Plan Ekibi Tablosu

Strateji Geliştirme Kurulu Bilgileri		Stratejik Plan Ekibi Bilgileri	
Adı Soyadı	Ünvanı	Adı Soyadı	Ünvanı
İsmail EKİZ	Okul Müdürü	Muhammed Zahid YAMAN	Müdür Yardımcısı
Ergün KÖSE	Öğretmen	Turgut KAYA	Öğretmen
Hasan TEKİN	Öğretmen	Hasan Hüseyin TOPAK	Öğretmen
Ali AYRILMIŞ	Okul Aile Birliği Başkanı	Nurcan YANALAK	Öğretmen
Fatih CONTARLI	Yönetim Kurulu Üyesi	Nurcan BÜYÜKBAYRAM	Öğretmen

1.2. Planlama Süreci:

2024-2028 dönemi Stratejik planlama sürecinin belirli bir zaman dilimi içerisinde tamamlanması ve kaynakların etkin kullanımı amacıyla, ekibimiz tarafından çalışmalar başlatılmıştır. Stratejik planlama hazırlık süreci katılımcılık ilkesi çerçevesinde kararlar üst kurulla yapılan toplantılarla alınmıştır. Toplantılara üst kurulun yanında öğretmen ve personellerin katılımıyla gerçekleştirilmiştir. Stratejik planlama sürecinde; yasal çerçeve ortaya konarak plan için gerekli hazırlıklar yapılmış, planda görev alacak personelin eğitim ihtiyaçları belirlenerek gerekli eğitimler verilmiş ve planın hazırlanması aşamasına geçilmiştir. Bu süreçte daha sonra stratejik planın nasıl uygulanacağı ve planın izleme ve değerlendirilmesinin nasıl yapılacağı konusu ele alınmak suretiyle plana son şekli verilmiştir. Böylece, Kadirli Bilim ve Sanat Merkezi Müdürlüğü 2024-2028 stratejik planı hazırlanmıştır.

2.DURUM ANALİZİ

Stratejik planlama sürecinin ilk adımı olan durum analizi, okulumuzun/kurumumuzun “neredeyiz?” sorusuna cevap vermektedir. Okulumuzun/kurumumuzun geleceğe yönelik amaç, hedef ve stratejiler geliştirebilmesi için öncelikle mevcut durumda hangi kaynaklara sahip olduğu ya da hangi yönlerinin eksik olduğu ayrıca, okulumuzun/kurumumuzun kontrolü dışındaki olumlu ya da olumsuz gelişmelerin neler olduğu değerlendirilmiştir. Dolayısıyla bu analiz, okulumuzun/kurumumuzun kendisini ve çevresini daha iyi tanımasına yardımcı olacak ve stratejik planın sonraki aşamalarından daha sağlıklı sonuçlar elde edilmesini sağlayacaktır. Durum analizi bölümünde, aşağıdaki hususlarla ilgili analiz ve değerlendirmeler yapılmıştır;

- Kurumsal tarihçe
- Uygulanmakta olan planın değerlendirilmesi
- Mevzuat analizi
- Üst politika belgelerinin analizi
- Faaliyet alanları ile ürün ve hizmetlerin belirlenmesi
- Paydaş analizi
- Kuruluş içi analiz
- Dış çevre analizi (Politik, ekonomik, sosyal, teknolojik, yasal ve çevresel analiz)
- Güçlü ve zayıf yönler ile fırsatlar ve tehditler (GZFT) analizi
- Tespit ve ihtiyaçların belirlenmesi

2024-2028 Stratejik Planımızda 3 tema altında toplam 5 hedef 10 performans göstergesi ve bu göstergelere ulaşmak için toplam 17 strateji bulunmaktadır.

2.1.Kurumsal Tarihçe

Osmaniye Kadirli Bilim ve Sanat Merkezi; Milli Eğitim Bakanlığı Özel Eğitim ve Rehberlik Hizmetleri Genel Müdürlüğünün 26.01.2020 tarih ve 954519 sayılı makam onayı ile; 2020 yılında, Osmaniye ili Kadirli ilçesinde Yeni Mahalle Hasan Dede Caddesi 188 sokak Kadirli İMKB Mesleki ve Teknik Anadolu Lisesi Blok No. 2A adresinde bulunan Kadirli İMKB Mesleki ve Teknik Anadolu Lisesi bağımsız Uygulamalı Ana Sınıfı bölümünde bulunan özel yetenekli öğrencilerin eğitimine yönelik olarak “Kadirli Bilim ve Sanat Merkezi” adıyla gündüzlü bir özel eğitim kurumu olarak açılmıştır. Kurumumuz Kadirli İMKB Mesleki ve Teknik Anadolu Lisesinde 4 yıl kaldıktan sonra derslik yetersizliğinden dolayı 22.06.2024 tarihinde Yunus Emre Mesleki ve Teknik Anadolu lisesine son iki katına taşınmıştır. ‘2024-2025 eğitim öğretim yılına burada devam edecektir.

Bilim ve Sanat Merkezleri Türkiye geneli tablet grup tanılama ve bireysel tanılama şeklinde iki aşamalı bir sınavla öğrenci almaktadır. İlk öğrencilerini 2020/2021 eğitim öğretim yılında Kadirli’den Osmaniye Şehit Veli Demiryürek Bilim ve Sanat Merkezine giden öğrencilerin naklini Kadirli Bilim ve sanat Merkezine alarak 2021 yılı şubat ayında eğitim-öğretime başlamıştır.

2.2.Uygulanmakta Olan Stratejik Planın Değerlendirilmesi

2019- 2023 Stratejik Planı incelenmiş hazırlık süreci,durum analizi,misyon vizyon ve temel değerler,amaç,hedef ve eylemler ve maaliyetlendirme olmak üzere beş bölümden oluşturulmuştur.Amaç hedef ve eylemler;eğitim ve öğretime erişim,eğitim ve öğretimde kalitenin artırılması,kurumsal kapasite gibi üç tema halinde yapılandırılmıştır.3 stratejik hedefe15 performans göstergesine yer verilmiştir.Stratejik hedefte yer alan tanılanan öğrenci sayısında artış olmuş ancak sonraki yıllarda bakanlığın giren öğrenci sayısına %20 sınırı getirmesinden dolayı tanılanan öğrenci sayılarında çok artış olamamıştır.Bunun yanı sıra eğitim verilen öğretmen sayısında artış olmuştur.Performans göstergelerinin bir kısmının belirlenen hedeflere ulaştığı bir kısmının ise pandemi ve deprem kaynaklı olarak belirlenen hedeflere ulaşamadığı gözlemlenmiştir.Bu sebeple hedeflere ulaşamayan göstergeler 2024-2028 Stratejik Planına yeniden alınacaktır.

2.3.Yasal Yükümlülükler ve Mevzuat Analizi

Kadirli Bilim ve Sanat Merkezi, Türkiye Cumhuriyeti Devleti yapısı içerisinde Millî Eğitim Bakanlığı Özel Eğitim ve Rehberlik Hizmetleri Genel Müdürlüğü'ne bağlı olarak eğitim ve öğretim hizmetlerini yerine getiren bir kamu kurumudur.

Tablo 2: Yasal Yükümlülükler

YASAL YÜKÜMLÜLÜKLER	DAYANAK (KANUN, YÖNETMELİK, GENELGE, YÖNERGE)
Atama	657 Sayılı Devlet Memurları Kanunu
	Millî Eğitim Bakanlığına Bağlı Okul ve Kurumların Yönetici ve Öğretmenlerinin Norm Kadrolarına İlişkin Yönetmelik
	Millî Eğitim Bakanlığı Eğitim Kurumları Yöneticilerinin Atama ve Yer Değiştirmelerine İlişkin Yönetmelik
	Millî Eğitim Bakanlığı Öğretmenlerinin Atama ve Yer Değiştirme Yönetmeliği
Ödül, Disiplin	Devlet Memurları Kanunu
	6528 Sayılı Millî Eğitim Temel Kanunu İle Bazı Kanun ve Kanun Hükmünde Kararnamelerde Değişiklik Yapılmasına Dair Kanun
	Millî Eğitim Bakanlığı Personeline Başarı, Üstün Başarı ve Ödül Verilmesine Dair Yönerge
	Millî Eğitim Bakanlığı Disiplin Amirleri Yönetmeliği
Okul Yönetimi	1739 Sayılı Millî Eğitim Temel Kanunu
	Millî Eğitim Bakanlığı Özel Eğitim Kurumları Yönetmeliği
	Millî Eğitim Bakanlığı Okul Aile Birliği Yönetmeliği
	Millî Eğitim Bakanlığı Eğitim Bölgeleri ve Eğitim Kurulları Yönergesi
	MEB Yönetici ve Öğretmenlerin Ders ve Ek Ders Saatlerine İlişkin Karar
	Taşınır Mal Yönetmeliği
Eğitim-Öğretim	Anayasa
	1739 Sayılı Millî Eğitim Temel Kanunu
	222 Sayılı İlköğretim ve Eğitim Kanunu
	6287 Sayılı İlköğretim ve Eğitim Kanunu ile Bazı Kanunlarda Değişiklik Yapılmasına Dair Kanun
	Millî Eğitim Bakanlığı İlköğretim Kurumları Yönetmeliği
	Millî Eğitim Bakanlığı Özel Eğitim Kurumları Yönetmeliği
	Millî Eğitim Bakanlığı Eğitim Öğretim Çalışmalarının Planlı Yürütülmesine İlişkin Yönerge
	Millî Eğitim Bakanlığı Ders Kitapları ve Eğitim Araçları Yönetmeliği
	Millî Eğitim Bakanlığı Öğrencilerin Ders Dışı Eğitim ve Öğretim Faaliyetleri Hakkında Yönetmelik
	Millî Eğitim Bakanlığı Destekleme ve Yetiştirme Kursları Yönergesi
	Özel Eğitim ve Rehberlik Hizmetleri Yönergesi
Personel İşleri	Millî Eğitim Bakanlığı Personel İzin Yönergesi
	Devlet Memurları Tedavi ve Cenaze Giderleri Yönetmeliği
	Kamu Kurum ve Kuruluşlarında Çalışan Personelin Kılık Kıyafet Yönetmeliği
	Memurların Hastalık Raporlarını Verecek Hekim ve Sağlık Kurulları Hakkındaki Yönetmelik

	Milli Eğitim Bakanlığı Personeli Görevde Yükseltme ve Unvan Değişikliği Yönetmeliği
	Öğretmenlik Kariyer Basamaklarında Yükseltme Yönetmeliği
Mühür, Yazışma, Arşiv	Resmi Mühür Yönetmeliği
	Resmi Yazışmalarda Uygulanacak Usul ve Esaslar Hakkındaki Yönetmelik
	Milli Eğitim Bakanlığı Evrak Yönergesi
	Milli Eğitim Bakanlığı Arşiv Hizmetleri Yönetmeliği
Rehberlik ve Sosyal Etkinlikler	Milli Eğitim Bakanlığı Rehberlik ve Psikolojik Danışma Hizmetleri Yönetmeliği
	Milli Eğitim Bakanlığı İlköğretim ve Ortaöğretim Sosyal Etkinlikler Yönetmeliği
	Milli Eğitim Bakanlığı Bayrak Törenleri Yönergesi
İsim ve Tanıtım	Milli Eğitim Bakanlığı Kurum Tanıtım Yönetmeliği
	Milli Eğitim Bakanlığına Bağlı Kurumlara Ait Açma, Kapatma ve Ad Verme Yönetmeliği
Sivil Savunma	Sabotajlara Karşı Koruma Yönetmeliği
	Binaların Yangından Korunması Hakkındaki Yönetmelik
	Daire ve Müesseseler İçin Sivil Savunma İşleri Kılavuzu

2.4. Üst Politika Belgeleri Analizi

Tablo 3:Üst Politika Belgeleri

Temel Üst Politika Belgeleri	Sektörel ve Tematik Strateji Belgeleri
Kalkınma Planları	Öğretmen Strateji Belgesi
Orta Vadeli Programlar	İklim Değişikliği Eylem Planı
Orta Vadeli Mali Planlar	Kadının Güçlenmesi Strateji Belgesi ve Eylem Planı
Cumhurbaşkanlığı Yıllık Programları	Su Verimliliği Strateji Belgesi ve Eylem Planı
MEB 2024-2028 Stratejik Planı	Ulusal Deprem Stratejisi ve Eylem Planı
Osmaniye İl MEM 2024-2028 Stratejik Planı	Ulusal Genç İstihdam Stratejisi ve Eylem Planı
Kadirli İlçe Milli Eğitim Müdürlüğü 2024 – 2028 Stratejik Planı	Ulusal Enerji Verimliliği Eylem Planı
Kadirli Bilim ve Sanat Merkezi 2024/2028 Stratejik Planı	Ulusal Girişimcilik Stratejisi ve Eylem Planı
Milli Eğitim Şura Kararları	Ulusal Yapay Zekâ Stratejisi
	2023-2028 Türkiye Çocuk Hakları Strateji Belgesi ve Eylem Planı
	Diğer Kamu Kurumlarının Stratejik Planları

Tablo 4: Üst Politika Belgeleri Analizi

Üst Politika Bel	İlgili Bölüm/Referans	Verilen Görev/İhtiyaçlar
On İkinci Kalkınma Planı	Yurt İçi Tasarruflar	350.2,352.3 Sayılı Tedbir Maddeleri
	Mali Piyasalar	379.2 Sayılı Tedbir Maddesi
	İmalat Sanayii	432.1,432.3 Sayılı Tedbir Maddeleri
	Otomotiv	473.1 Sayılı Tedbir Maddesi
	Turizm	525.3,525.4 Sayılı Tedbir Maddeleri
	Girişimcilik ve Kobi'ler	559.2,559.3, Sayılı Tedbir Maddeleri
	Fikrî Mülkiyet Hakları	565.5,565.6,565.7 Sayılı Tedbir Maddeleri
	Ticaretin ve Tüketicinin Korunmasının Geliştirilmesine Yönelik Eğitim	621.8 Sayılı Tedbir Maddesi
	Eğitim	658,659, 660 Sayılı Amaç Maddeleri ve Bunlara Bağlı Politika ile Tedbir Maddeleri
	Çocuk	731.2,731.3,731.4,731.5,731.6,732.1,732.3,732.5,733.1,733.2,734.4,735.7,735.8,738.2,738.3,739.1,739.2,739.3,739.4,740.4,742.4,744.1 Sayılı Tedbir Maddeler
	Gençlik	746.1,746.2,746.6,747.1,747.2,748.6 Sayılı Tedbir Maddeler
	Engelli Hizmetleri	758.1,758.2,758.3,758.4,758.5 Sayılı Tedbir Maddeleri
	Sosyal Hizmetler, Sosyal Yardımlar ve Yoksullukla Mücadele	773.1,774.1 Sayılı Tedbir Maddeleri
	Gelir Dağılımı	777.4 Sayılı Tedbir Maddesi
	Kültür ve Sanat	783.1,783.2,783.5,785.1,785.2,785.3,785.5,789.1,789.2,790.4,793.2 Sayılı Tedbir Maddeleri
	Spor	796.1,796.2,796.3,798.3,799.1,799.2,799.3 Sayılı Tedbir Maddeleri
	Nüfus ve Yaşlanma	804.1,809.1 Sayılı Tedbir Maddeleri
	Üluslararası Göç	815.4,816.1 Sayılı Tedbir Maddeleri
	Yurt Dışında Yaşayan Türkler	819.1,819.2,819.3,820.7 Sayılı Tedbir Maddeleri
	Afet Yönetimi	830.7,831.3,832.1,832.4,833.6,839.1,839.3,841.1 Sayılı Tedbir Maddeleri
	Sivil Toplum	940.3 Sayılı Tedbir Maddesi
	Kamuda Stratejik Yönetim	942.1,943.1,943.2,943.4,943.5 Sayılı Tedbir Maddeleri
	Kalkınma İçin Uluslararası İş Birliği	970.1,970.6,972.6,973.2,973.3,973.4 Sayılı Tedbir Maddeler
	İstihdam	12 Sayılı Tedbir Maddesi

Üst Politika Belgesi	İlgili Bölüm/Referans	Verilen Görev/ İhtiyaçlar
Orta Vadeli Program (2024-2026)	Prograda Bakanlığımıza bağlı olarak Müdürlüğümüze ilgilendiren dokuz (19) politika ve tedbir ile Öncelikli Reform Alanlarına Yönelik on (10) düzenleme yer almaktadır.	
	Ödemeler Dengesi	1 Tedbir
	Finansal İstikrar	1 Tedbir
	Afet Yönetimi	1 Tedbir
	Dijital Dönüşüm	4 Tedbir
	Hizmet İhracatının Desteklenmesi	1 Tedbir
	Ne Eğitimde Ne İstihdamda Olan Gençlerin ve Kadınların Eğitime ve İstihdama Katılımı	3 Tedbir
	Yükseköğretimde ve Meslekî ve Teknik Eğitimde Özel Sektör Odaklı Dönüşüm	2 Tedbir
	Kamu Cari Harcamalarında Rasyonelleşme	2 Tedbir
	Afetlere Duyarlı Bütünleşik Mekansal Planlama	1 Tedbir
İklim Değişikliği Mevzuatı, Emisyon Ticaret Sistemi, Sınırdaki Karbon Düzenlemesi Mekanizmasına Uyum	1 Tedbir	
Cumhurbaşkanlığı 2024 Yıllık Programı	Yurt İçi Tasarruflar	350.2, 352.3 Sayılı Tedbi
	Mali Piyasalar	379.2 Sayılı Tedbir Madd
	İmalat Sanayi	432.1 Sayılı Tedbir Madd
	Otomotiv	473.1 Sayılı Tedbir Madd
	Turizm	525.3, 525.4 Sayılı Tedbi
	Girişimcilik ve KOBİ'ler	559.2, 559.3 Sayılı Tedbi
	Fikri Mülkiyet Hakları	565.6, 565.7 Sayılı Tedbi
	Eğitim	661.1, 661.4, P.661, P.662, P.664, P.665, P.666, P.667, P.670, P.672, P.675, P.676, P.680, P.681 Sayılı Politika Maddeleri
	Çocuk	P.732, 731.2, 731.3, 731.4, 733.1, 733.2, 734.4, 735.8, 739.3, 739.4, 740.4, 742.4, 744.1 Sayılı Politika ve Te
	Gençlik	746.1, 746.2, 746.6, 747.1, 747.2,
	Engelli Hizmetleri	758.1, 758.2, 758.3 Sayıl
	Kültür ve Sanat	783.1, 785.1, 785.2, 789.1 Sayılı Tedbir
	Uluslararası Göç	816.1 Sayılı Tedbir Madd
	Yurt Dışında Yaşayan Türkler	819.1, 819.2, 819.3 Sayıl
Kalkınma İçin Uluslararası İş Birliği	970.1, 972.6, 973.3 Sayıl	

2.5. Faaliyet Alanları ile Ürün/Hizmetlerin Belirlenmesi

Kadirli Bilim ve Sanat Merkezi 2024–2028 Stratejik Plan hazırlık sürecinde okulumuz faaliyet alanları ve hizmetlerinin belirlenmesine yönelik çalışmalar yapılmıştır. Bu kapsamda yasal yükümlülükleri, standart dosya planı, üst politika belgeleri, uygulanan sistemler ve kamu hizmet envanteri incelenerek hizmetlerimiz tespit edilmiştir. Okulumuzun yürütmekle sorumlu olduğu faaliyetler ve sunduğu hizmetler Tablo 5’de verilmiştir.

Tablo 4: Faaliyet Alanları/Ürün ve Hizmetler Tablosu

Faaliyet Alanı	Ürün/Hizmetler
Öğretim-Eğitim Faaliyetleri	Tanımlama faaliyetleri BİLSEM’e kayıt-nakil işleri Ders dışı zamanlarda ders programı Devam-devamsızlık Özel yetenekli bireyler için program Görsel Sanatlar ve Müzik alanında yeteneklerin geliştirilmesi
Rehberlik Faaliyetleri	Yeni Kayıtlar için uyum programı Öğrencilere rehberlik yapmak Velilere rehberlik etmek Rehberlik faaliyetlerini yürütmek Veli atölyelerinin planlanması ÖYG ilgi bataryalarının hazırlanması BEP raporlarının hazırlanması Kariyer planlanması
Sosyal Faaliyetler	Gezi planlaması Sanatsal yarışmalar katılım
Bilimsel, Kültürel ve Sanatsal Faaliyetler	Bilim Söyleşileri Resim sergisi TÜBİTAK 4006 -2204 Bilim Fuarı TEKNOFEST yarışmalarına yönelik faaliyetler Belirli Gün ve Haftaların kutlanması
İnsan Kaynakları Faaliyetleri(Mesleki Gelişim Faaliyetleri, Personel Etkinlikleri...)	Norm kadro iş ve işlemlerini yürütmek Özlük Dosyalarının Muhafazasını sağlamak Özlük ve emeklilik iş ve işlemlerini yürütmek Disiplin ve Ödül işlemlerinin uygulamalarını yapmak
Okul- Aile Birliği Faaliyetleri	Okul yönetimi ile işbirliği yaparak okulun fiziki donanım ihtiyaçlarının sağlanması

	Okulun ihtiyaçlarına yönelik bağış işlemlerinin takip edilmesi.
Öğrencilere Yönelik Faaliyetler	Okuma kültürünün yaygınlaştırılması çalışmaları E- Twinning,Tubitak,Teknofest gibi yarışmalara katılım sağlamak Kanguru,Caribu,Oyuncu Beyinler gibi turnuvalara katılımlarını sağlamak Atölyelere katılım sağlamak
Ölçme Değerlendirme Faaliyetleri	Dönem sonu programı tamamlayan öğrenciler için gerekli formların doldurularak program tamamlama belgelerinin verilmesi
Öğrenme Ortamlarına Yönelik Faaliyetler	Atölyesi çalışmaları Bilişim atölyeleri çalışmaları Okul kütüphanesinin zenginleştirilmesi ve aktif kullanımını sağlamak. Dijital içeriklere ulaşımın kolaylaştırılması

2.6. Paydaş Analizi

Stratejik planlama ve kalite yönetiminin temel unsurlarından birisi katılımcılıktır. Stratejik planın sahiplenilmesi ve uygulamanın etkinliğini artırmak amacıyla okulumuzun / kurumumuzun etkileşim içinde olduğu paydaşların görüşleri dikkate alınmıştır. Paydaşlar, idarenin ürün ve hizmetleriyle ilgisi olan, idareden doğrudan veya dolaylı, olumlu ya da olumsuz yönde etkilenen veya idareyi etkileyen kişi, grup veya kurumlardır. Paydaşlar iç paydaşlar ve dış paydaşlar olarak sınıflandırılır.

İç paydaşlar, okul/kurumda gerçekleşen her faaliyetten doğrudan etkilenen veya bir faaliyeti iletme/yavaşlatma etkisine sahip olanlardır. Okul/kurumun bir parçası olan bireyleri ifade eder. Okul/kurum müdürü, müdür yardımcıları, öğretmenler, öğrenciler, destek personeli ve okul aile birliği üyeleri iç paydaşlarımızdır.

Dış paydaşlar, okul/kurumun bir parçası olmayan ancak okulda gerçekleşen her faaliyetten dolaylı olarak etkilenen, bağlı/ilişkili/ilgili kişi, grup ya da kurumları ifade eder. Veliler, il ve ilçe millî eğitim müdürlükleri, valilik, kamu kurum ve kuruluşları, muhtarlar, sivil toplum ve özel sektör kuruluşları vb. dış paydaşlarımızdır.

Tablo 5:Paydaş sınıflandırma ve etki / önem matrisi

Paydaş Adı	İç Paydaş	Dış Paydaş	Etki Derecesi	Önem Derecesi
Kadirli Kaymakamlığı		√	5	5
İl/ İlçe Milli Eğitim Müdürlüğü İdare ve Personelleri		√	5	5
Öğretmenler	√		5	5
Öğrenciler	√		5	5
Veliler		√	5	5
Okul Müdürlükleri	√		5	5
Rehberlik ve Araştırma Merkezi		√	3	5
Kadirli Belediyesi		√	4	4
Gençlik Hizmetleri ve Spor İlçe Müdürlüğü		√	3	3
İl/ İlçe Sağlık Müdürlüğü		√	3	3
Aile ve Sosyal Politikalar İl / İlçe Müdürlüğü		√	3	3
Kadirli Sağlık Ocağı / Hastanesi		√	3	3
Mahalle Muhtarlığı		√	4	4
Özel Eğitim ve Rehabilitasyon Merkezleri		√	3	3
Hayırseverler		√	4	4
Eğitim sendikaları		√	3	3
Medya		√	2	2
İl / İlçe Emniyet Müdürlüğü		√	4	4
İl / İlçe Müftülüğü		√	4	4

Önem Derecesi: 1, 2, 3 gözet; 4,5 birlikte çalış
Etki Derecesi: 1, 2, 3 İzle; 4, 5 bilgilendir
Önceliği: 5=Tam; 4=Çok; 3=Orta; 2=Az; 1=Hiç

2.6.1. Paydaş Görüş - Önerilerinin Alınması ve Değerlendirilmesi

Kadirli Bilim ve Sanat Merkezi kurumu olarak öğrenci, öğretmen ve personellere memnuniyet anketleri gönderilerek ilgili paydaşlarımızın durum tespit çalışmasında yer almaları istenmiştir. Böylece Kadirli Bilim ve Sanat Merkezi kurumunun durum tespitinde bütün bağlı birimlerin ortak katılımı doğrultusunda paydaşlarımızın görüş ve beklentileri yapılan anketlerle tespit edilmiştir. Paydaş anketi okul çalışanları ve öğrencilere uygulanmıştır. Ankete 227 öğrenci, 195 veli, 13 öğretmen olmak üzere toplam 435 kişi katılmıştır.

Tablo 6:Öğrenci Memnuniyet Anket Sonuçları

ÖĞRENCİ MEMNUNİYET ANKETİ		MEMNUNİYET ANKETİ SONUCU	
SIRA NO	GÖSTERGELER	SONUÇ	%
1	İhtiyaç duyduğumda okul çalışanlarıyla rahatlıkla görüşebiliyorum.	KesinlikleKa tılıyorum	95
2	Okul müdürü ile ihtiyaç duyduğumda rahatlıkla konuşabiliyorum.	Katılıyorum	98
3	Okulun rehberlik servisinden yeterince yararlanabiliyorum.	Katılıyorum	85
4	Okula ilettiğimiz öneri ve isteklerimiz dikkate alınır.	Katılıyorum	85
5	Okulda kendimi güvende hissediyorum.	KesinlikleKa tılıyorum	100
6	Okulda öğrencilerle ilgili alınan kararlarda bizlerin görüşleri alınır	KesinlikleKa tılıyorum	100
7	Öğretmenler yeniliğe açık olarak derslerin işlenişinde çeşitli yöntemler kullanmaktadır.	KesinlikleKa tılıyorum	95
8	Derslerde konuya göre uygun araç gereçler kullanılmaktadır.	KesinlikleKa tılıyorum	90
9	Teneffüslerde ihtiyaçlarımı giderebiliyorum.	KesinlikleKa tılıyorum	95
10	Okulun içi ve dışı temizdir.	KesinlikleKa tılıyorum	95
11	Okulun binası ve diğer fiziki mekanlar yeterlidir.	KesinlikleKa tılıyorum	60
12	Okul kantininde satılan malzemeler sağlıklı ve güvenlidir.	KesinlikleKa tılıyorum	75
13	Okulumuzda yeterli miktarda sanatsal ve kültürel faaliyetler düzenlenmektedir.	Katılıyorum	85
GENEL DEĞERLENDİRME		Çoğunlukkes inliklekatılıy orum	89,07

Yukarıda öğrencilerimizin merkezimiz hakkındaki memnuniyet derecesini ölçmeye çalıştığımız tabloda görüldüğü gibi öğrencilerin genel itibarıyla merkezimizi beğendiği, sevdiği, severek geldiği ve öğretmen-yönetici ilişkilerinden memnun olduğu görülsede; ders giriş ve çıkış saati, fiziki imkanların yetersizliği ve merkezde yeterince kültürel, sanatsal ve sportif faaliyetlerin az yapıldığı gibi sorunları dile getirdiği de tespit edilmiştir.

Tablo 7:Öğretmen Memnuniyet Anket Sonuçları

ÖĞRETMEN MEMNUNİYET ANKETİ		ANKET SONUCU	
SIRA NO	GÖSTERGELER	SONUÇ	%
1	Okulumuzda alınan kararlar, çalışanların katılımıyla alınır.	KesinlikleKatılıyorum	95
2	Kurumdaki tüm duyurular çalışanlara zamanında iletilir.	KesinlikleKatılıyorum	100
3	Her türlü ödüllendirmede adil olma, tarafsızlık ve objektiflik esastır.	KesinlikleKatılıyorum	100
4	Kendimi, okulun değerli bir üyesi olarak görürüm.	KesinlikleKatılıyorum	100
5	Çalıştığım okul bana kendimi geliştirme imkânı tanımaktadır.	KesinlikleKatılıyorum	100
6	Okul, teknik araç ve gereç yönünden yeterli donanımına sahiptir.	KesinlikleKatılıyorum	90
7	Okulda çalışanlara yönelik sosyal ve kültürel faaliyetler düzenlenir.	KesinlikleKatılıyorum	90
8	Okulda öğretmenler arasında ayırım yapılmamaktadır.	KesinlikleKatılıyorum	100
9	Okulumuzda yerelde ve toplum üzerinde olumlu etki bırakacak çalışmalar yapmaktadır.	KesinlikleKatılıyorum	95
10	Yöneticilerimiz, yaratıcı ve yenilikçi düşüncelerin üretilmesini teşvik etmek	KesinlikleKatılıyorum	95
11	Yöneticiler, okulun vizyonunu, stratejilerini, iyileştirmeye açık alanlarını vs. çalışanlarla paylaşır.	KesinlikleKatılıyorum	100
12	Okulumuzda sadece öğretmenlerin kullanımına tahsis edilmiş yerler yeterlidir.	KesinlikleKatılıyorum	90
13	Alanıma ilişkin yenilik ve gelişmeleri takip eder ve kendimi güncellerim.	KesinlikleKatılıyorum	100
GENEL DEĞERLENDİRME		Çoğunlukkesinliklekatılıyorum	96,5

Yapılan öğretmen memnuniyet anketi sonucunda öğretmenlerimizin genel memnuniyet düzeyinin yüzde 96,5 olduğu görülmektedir. Öğretmenlerimiz en çok kendini geliştirme faaliyetlerinden memnun olduklarını belirtmişlerdir. Ancak öğretmenlere tahsis edilen yerler ve yeterli donanım eksikliği konularının gelişime açık alanlar olduğuna yönelik görüş bildirmişlerdir.

Tablo 8:Veli Memnuniyet Anket Sonuçları

VELİ MEMNUNİYET ANKETİ		ANKET SONUCU	
SIRA NO	GÖSTERGELER	SONUÇ	%
1	İhtiyaç duyduğumda okul çalışanlarıyla rahatlıkla görüşebiliyorum.	Katılıyorum	85
2	Bizi ilgilendiren okul duyurularını zamanında öğreniyorum.	KesinlikleKatılıyorum	85
3	Öğrencimle ilgili konularda okulda rehberlik hizmeti alabiliyorum.	Katılıyorum	85
4	Okula ilettiğim istek ve şikayetlerim dikkate alınıyor.	Katılıyorum	85
5	Öğretmenler yeniliğe açık olarak derslerin işlenişinde çeşitli yöntemler kullanmaktadır.	Katılıyorum	85
6	Okulda yabancı kişilere karşı güvenlik önlemleri alınmaktadır.	Katılıyorum	95
7	Okulda bizleri ilgilendiren kararlarda görüşlerimiz dikkate alınır.	Katılıyorum	80
8	E-Okul Veli Bilgilendirme Sistemi ile okulun internet sayfasını düzenli olarak takip ediyorum.	Katılıyorum	90
9	Çocuğumun okulunu sevdiğini ve öğretmenleriyle iyi anlaşmış olduğunu düşünüyorum.	KesinlikleKatılıyorum	90
10	Okul, teknik araç ve gereç yönünden yeterli donanıma sahiptir.	Katılıyorum	90
11	Okul her zaman temiz ve bakımlıdır.	Katılıyorum	90
12	Okulun binası ve diğer fiziki mekanlar yeterlidir.	Katılıyorum	65
13	Okulumuzda yeterli miktarda sanatsal ve kültürel faaliyetler düzenlenmektedir.	Katılıyorum	75
GENEL DEĞERLENDİRME		Katılıyorum	78,07

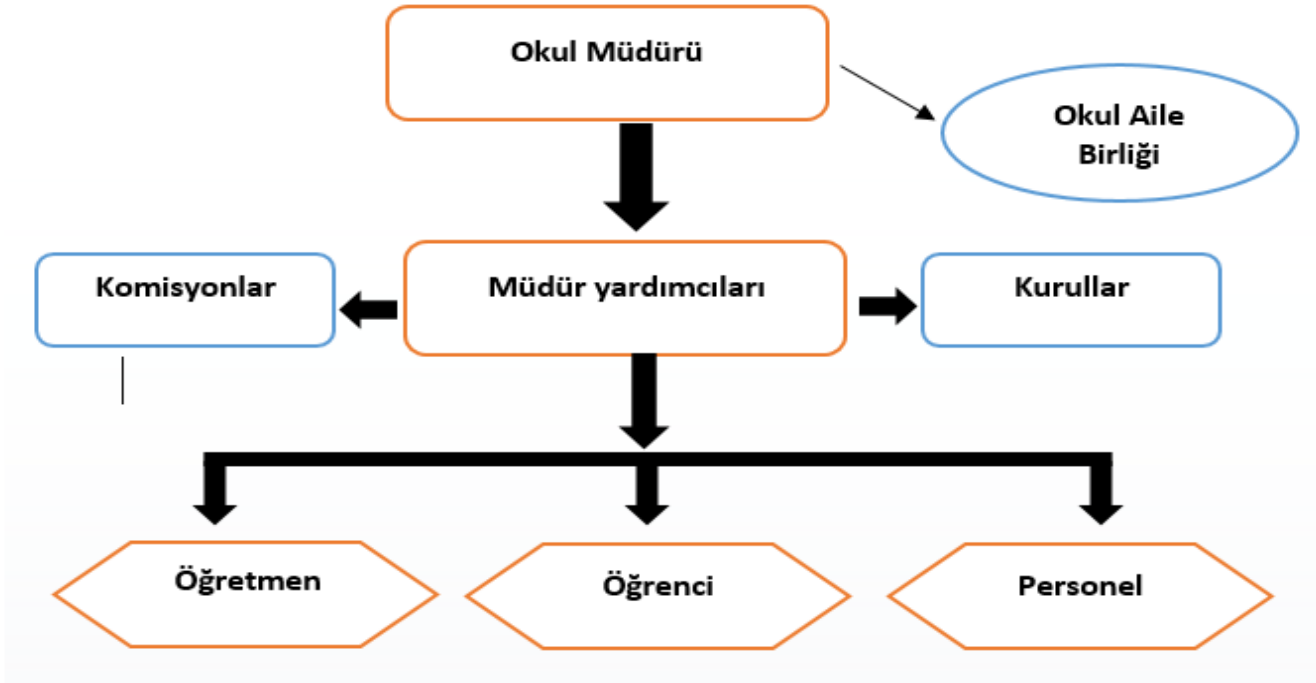
Yukarıdaki tabloda görüldüğü üzere velilerimizin merkezimizle ilgili olarak görmüş olduğu eksiklik ve yetersizliklerin binanın fiziki yapısı, ders giriş ve çıkış saatleri ile yeterince sanatsal, kültürel, sportif ve sosyal etkinlikler olduğu belirlenmiştir.

2.7. Okul/Kurum İçi Analiz

2.7.1. Okul / Kurum Teşkilat Şeması

Bu bölümde kurumumuzu oluşturan paydaşlara yönelik teşkilat şeması verilmiştir.

Şekil 1:Okul / Kurum Teşkilat Şeması



2.7.2. Kurum içi analiz

Bu bölümde okulumuza / kurumumuza yönelik öğrenci sayıları, akademik başarı verileri, devamsızlık ve gerçekleştirilen faaliyetlere yönelik analiz bilgileri yer almaktadır.

Tablo 10: Yetenek Alanı ve Cinsiyete Göre Öğrenci Sayıları

SINIFI	KIZ	ERKEK	Toplam
Destek Eğitimi	63	41	104
Bireysel Yetenekleri Fark Ettirme	31	33	64
Özel Yetenekleri Geliştirme	28	18	46
Proje Üretimi	1	5	6
Görsel Sanatlar	8	3	11
Müzik	5	2	7
TOPLAM	136	102	238

Tablo11: Okul / Kurum sosyal, kültürel, bilimsel ve sportif başarı tablosu

Faaliyet Alanı	Faaliyete Yönelik Elde Edilen Başarılar
TÜBİTAK 4006 Bilim Fuarı	Okulumuzda 2023 yılında TÜBİTAK 4006 Bilim Fuarı gerçekleştirilmiştir.
TÜBİTAK 2204 Lise Öğrencileri Araştırma Projeleri Yarışması	Öğrencilerimiz Mert MORTAŞ ve Ali Göktuğ GÖK 2023 yılında Akıllı Çiçek Sulama isimli proje ile bölge finallerine katılmıştır. Bölge finallerinde ikinci olmuştur.
TÜBİTAK 2204 Ortaokul Öğrencileri Araştırma Projeleri Yarışması	Öğrencimiz Emir ÖNDAŞ 2022 yılı Tübitak 2204 yarışmalarında Köpek Savar Saat isimli proje ile Türkiye Finallerine katılmıştır.
TEKNOFEST	Öğrencimiz Emir ÖNDAŞ 2022 yılı Tübitak 2204 yarışmalarında Köpek Savar Saat isimli proje ile Bölge Finallerinde 2. olmuştur.
İL MEM KOD 80 Yarışması	İL Milli Eğitim Müdürlüğünün düzenlediği KOD 80 yarışmasında takımımız 2. olmuştur

Tablo12: Öğrenci devamsızlık verileri

SINIF	%20		%30	
	DevamsızlıkSınırınaUlaşanÖğrenciSa		DevamsızlıkSınırınaUlaşanÖğren	
	yısı		ciSayısı	
	Özürlü	Özürsüz	Özürlü	Özürsüz
2.Sınıf	0	0	0	0
3.Sınıf	1	0	0	0
4.Sınıf	1	0	0	0
5.Sınıf	3	0	0	0
6. Sınıf	10	0	0	0
7.Sınıf	6	0	0	0
8.Sınıf	0	0	0	0
9.Sınıf	0	0	0	0
10.Sınıf	0	0	0	0
11.Sınıf	0	0	0	0
12.Sınıf	0	0	0	0

2.7.2. İnsan Kaynakları

Okullarda insan kaynaklarını, organizasyonel amaçlar doğrultusunda en verimli şekilde kullanmak; insan kaynağının iç ve dış gelişmelere uygun olarak etkin bir şekilde planlanmasını, geliştirilmesini ve değerlendirilmesini sağlamak kurumun verimliliği açısından büyük önem taşımaktadır.

Tablo 13: Çalışanların Eğitim Düzeyi ve Cinsiyetine Göre Dağılımı

	DOKTORA			YÜKSEK LİSANS			LİSANS			ÖNLİSANS			LİSE VE ALTI		
	E	K	T	E	K	T	E	K	T	E	K	T	E	K	T
OkulMüdürü				1		1									
MüdürYardımcıları							1		1						
BranşÖğretmenleri				3	2	5									
RehberÖğretmen				1		1									
Memur															
İdariPersoneller															
YardımcıPersoneller															
GüvenlikGörevlisi															
TOPLAM						7			1						

Tablo14: İdari Personelin Hizmet Süresine İlişkin Bilgiler

HizmetSüreleri	2024 Yılıİtibarıyla	
	Kişi Sayısı	%
1 Yıl		
2-3Yıl		
4Yıl		
5 Yıl ve fazlası	2	100

Tablo 15: Öğretmenlerin Hizmet Süreleri

Hizmet Süreleri	Branşı	Kadın	Erkek	Hizmet Yılı	Toplam
1-3Yıl					
4-6Yıl					
7-10Yıl					
11-15Yıl			1		
16-20 Yıl		1	2		
20 yıl ve üzeri		1	1		

Tablo 16: Yönetici ve öğretmenlerin katıldıkları hizmet içi eğitim faaliyeti sayısı

AdıveSoyadı	Branşı	KatıldığıHizmet İçi Eğitim Sayısı			
		2021	2022	2023	Toplam
İsmail EKİZ	Sınıf Öğretmeni	2	42	6	50
Hasan Hüseyin TOPAK	Müzik Öğretmeni	14	19	5	38
Mumammed Zahid YAMAN	Matematik Öğretmeni	8	5	3	16
Turgut KAYA	Türkçe Öğretmeni	10	8	4	22
İsa Bora SARIAKÇALI	Fen Bilgisi Öğretmeni	2	11	4	17
Nurcan YANALAK	Teknoloji Tasarım Öğretmeni	6	10	7	23
Nurcan BÜYÜKBAYRAM	Matematik Öğretmeni	3	25	12	40

Tablo17: Okul / kurum norm ve ihtiyaç durumu

Branş	Norm	Mevcut	İhtiyaç	Toplam
Bilişim Teknolojileri	1	0	1	0
Biyoloji	1	0	1	0
Coğrafya	1	0	1	0
Türk Dili ve Edebiyatı	1	0	1	0
Felsefe	1	0	1	0
Fizik	1	0	1	0
İngilizce	1	0	1	0
Kimya / Kimya Teknolojisi	1	0	1	0
İlköğretim Matematik	1	1	0	1
Müzik	1	1	0	1
Tarih	1	0	1	0
Türkçe	1	1	0	0
Matematik	1	0	1	1
Sınıf Öğretmenliği	1	0	1	0
Sosyal Bilgiler	1	0	1	0
Teknoloji ve Tasarım	1	1	0	1
Elektrik-Elektronik Teknolojisi / Elektrik	1	0	1	0
Elektrik-Elektronik Teknolojisi / Elektronik	1	0	1	0
Raylı Sistemler Teknolojisi / Raylı Sistemler Mekatronik	1	0	1	0
Uçak Bakım / Uçak Elektroniği	1	0	1	0
Uçak Bakım / Uçak Gövde-Motor	1	0	1	0
Görsel Sanatlar	1	0	1	0
Rehberlik	1	0	1	0
Fen Bilimleri	1	1	0	1

Tablo 18: Okul/Kurumda Oluşan Öğretmen Sirkülasyon Durumu

	Okul/Kurumdan Ayrılan Öğretmen Sayısı			Okul/Kurumda Göreve Başlayan Öğretmen Sayısı		
	2021	2022	2023	2021	2022	2023
TOPLAM	0	0	0	1	0	1

Tablo 19: Okul/Kurumda Oluşan Yönetici Sirkülasyon Durumu

	Okul/Kurumdan Ayrılan Öğretmen Sayısı			Okul/Kurumda Göreve Başlayan Öğretmen Sayısı		
	2021	2022	2023	2021	2022	2023
TOPLAM	0	0	0	4		3

Tablo 20: Kurumdaki Mevcut Hizmetli/ Memur/ Yardımcı Personel Sayısı

	Görevi	Erkek	Kadın	Eğitim Durumu	Hizmet Yılı	Toplam
1	Memur	0	0		0	0
2	Hizmetli	0	0		0	0
3	Geçici Personel	0	0		0	0

Tablo 21: Okul/kurum Rehberlik Hizmetleri

Mevcut Kapasite				Mevcut Kapasite Kullanımı ve Performansı					
Psikolojik Danışman Norm Sayısı	Görev Yapan Psikolojik Danışman Sayısı	İhtiyaç Duyulan Psikolojik Danışman Sayısı	Görüşme Odası Sayısı	Danışmanlık Hizmeti Alan			Rehberlik Hizmetleri İle İlgili Düzenlenen Eğitim/Paylaşım Toplantısı vb. Faaliyet Sayısı		
				Öğrenci Sayısı	Öğretmen Sayısı	Veli Sayısı	Öğretmenlere Yönelik	Öğrencilere Yönelik	Velilere Yönelik
1	0	0	1	227	15	223	1	8	2

2.7.3. Teknolojik Düzey

Okul hizmetlerinin, yararlanıcılara daha hızlı ve etkili şekilde sunulması için güncel teknolojik araçlar etkin bir biçimde kullanılmaktadır. Bu kapsamda modüler bir yapıda kurgulanmış olan Millî Eğitim Bakanlığı Bilgi İşlem Sistemi (MEBBİS) ile kurumsal ve bireysel iş ve işlemlerin büyük bölümü yürütülmektedir. Aynı zamanda sistemde personel ve öğrencilerin bilgileri bulunmaktadır. e-Okul, Veli Bilgilendirme Sistemi gibi modüllere ulaşılarak çalışmalar yürütülmektedir. Müdürlüğümüz resmi yazışmaları elektronik ortamda Doküman Yönetim Sistemi (DYS) üzerinden yapılmaktadır.

Tablo22: Teknolojik Araç-Gereç Durumu

Araç-Gereçler	Mevcut	İhtiyaç
Etkileşimli Tahta	6	8
Masaüstü bilgisayar	1	0
Dizüstü bilgisayar	16	10
Fotokopi Makinesi	3	0
Yazıcı	0	1
Tarayıcı	0	0
Televizyon	0	0
Projeksiyon cihazı	0	1
Güvenlik Kamerası	0	0

Tablo 23: Fiziki Mekân Durumu

FizikiMekân	Var	Yok	Adedi	İhtiyaç	Açıklama
Derslik Sayısı	X		8	6	
Öğretmen Çalışma Odası	X		1	0	
Ekipman Odası	X		1	0	
Kütüphane	X		1	0	
Rehberlik Servisi	X		1	0	
Resim Odası	X		1	0	
Müzik Odası	X		1	0	
Çok Amaçlı Salon		X	0	0	
Spor Salonu		X	0	0	
Kantin		X	0	0	
BT Laboratuvarı	X		1	1	
Kodlama Atölyesi		X	0	1	
Müzik Sınıfı		X	0	1	
Basketbol Sahası		X	0	0	
Çok Amaçlı Salon		X	0	0	
Revir		X	0	0	

2.7.4. Mali Kaynaklar

Kurumun mali kaynakları, bütçe büyüklüğü, döner sermaye, okul-aile birliği gelirleri, kantin vb. gelirler ve harcama kalemleri ortaya konulur. Bütçe işlemlerinin kim tarafından yürütüldüğü belirtilir. Enflasyon oranı da dikkate alınarak plan dönemi boyunca gerçekleşecek kaynak artışı tahmini olarak belirlenir.

Tablo 24: Gelir-Gider Tablosu (2023 yılı)

HARCAMAKALEMLERİ	GİDER	GELİR
Temizlik	39500	40000
Küçük Onarım	0	0
Bilgisayar Harcamaları	24900	25000
Büro Makinaları Harcamaları	0	0
Telefon	0	0
Sosyal Faaliyetler	0	0
Kırtasiye	56900	57000
Diğer	0	0
TOPLAM	121300	122000

Tablo25: Kaynak Tablosu

Kaynaklar	2024	2025	2026	2027	2028
Genel Bütçe	135000	148000	163000	179000	200000
Okul Aile Birliği	100000	110000	120000	130000	145000
Kira Gelirleri	0	0	0	0	0
Döner Sermaye	0	0	0	0	0
Dış Kaynak/Projeler	25000	30000	35000	45000	55000
Diğer	0	0	0	0	0
TOPLAM	260000	288000	318000	354000	400000

2.7.5. İstatistik Veriler

Tablo26: Yıllara göre öğrenci sayısı

	2020- 2021		2021- 2022		2022-2023	
	K	E	K	E	K	E
ÖĞRENCİ SAYISI	17	19	44	44	78	77
TOPLAM	36		88		155	

Tablo27: Kurumda Gerçekleştirilen Faaliyet Sayıları

Faaliyetler	2020- 2021	2021- 2022	2022-2023
Belirli Gün ve Haftalara Yönelik Kutlamalar	0	10	15
Okul tanıtım gezileri	0	0	0
Üniversite Gezileri	0	2	5
Piknik	0	0	1
Müze gezisi	0	1	1
Kermes	0	2	4
Sınıflararası spor turnuvaları	0	0	0
Münazara	0	13	26
Okuma yarışması	0	0	0
Sergi	1	1	1
Yazar Buluşmaları	1	1	1
Şiir Okuma	1	1	1
Bilim Söyleşileri	2	2	2
TOPLAM	5	33	57

Tablo28: Okul paydaşlarınca gerçekleştirilen bilimsel faaliyetler / yayınlar

Adı-Soyadı	Görevi	Gerçekleştirilen Bilimsel Faaliyet Türü	Faaliyetin Adı	Faaliyetin Yılı
Esmâ Işıl BENLİ	Öğrenci	Proje başvurusu	TÜBİTAK 2204 A Lise Araştırma Projeleri	2021
Emir ÖNDAŞ	Öğrenci	Proje başvurusu	TÜBİTAK 2204 B Ortaokul Araştırma Projeleri	2021
Mert Mortaş Ali GÖK	Öğrenci	Proje başvurusu	TÜBİTAK 2204 A Lise Araştırma Projeleri	2023
İsmail EKİZ	Müdür	Kitap		2023
Turgut KAYA	Öğretmen	Makale		2021
Nurcan BÜYÜKBAYRAM	Öğretmen	Kitap		2023

2.8. Çevre Analizi (PESTLE)

PESTLE analizi ile Kadirli Bilim ve Sanat Merkezi üzerinde etkili olan veya olabilecek politik, ekonomik, sosyokültürel, teknolojik, yasal ve çevresel etkenlerin tespit edilmesi amaçlanmaktadır.

Tablo29: PESTLE Tablosu

Politik-YasalEtkenler	EkonomikEtkenler
<ul style="list-style-type: none">➤ Okulumuzun Milli Eğitim Bakanlığının vizyonuna bağlı, Türkiye Yüzyılında açıklanan milli eğitim politikalarına uygun olarak eğitim öğretim vermesi➤ Kurumda kamu yönetimi reform çabaları, toplam kalite yönetimi, strateji yönetimi, performans yönetimi gibi yeni yöntem ve yönetim ve değerlendirme araçlarının kullanılması ve takibi,➤ Eğitim politikalarının kısa aralıklarla sürekli değişmesi➤	<ul style="list-style-type: none">➤ Okulumuzun sosyo ekonomik çevresinin çok iyi olması➤ Gelir düzeyi yüksek velilerin olması.➤ Hayırseverlerin fazla olması● Ekonomik etkenlere bağlı olarak planlanan atölyelerin açılmaması
Sosyo-KültürelEtkenler	TeknolojikEtkenler
<ul style="list-style-type: none">➤ Öğrencilerin çevresi ile güçlü iletişim, ekip çalışma becerisi içinde çalışmalar yapmaları➤ Okulumuzun özel yetenekli bireylere eğitim vermesi, eğitim ve öğretime erişebilirlik hakkında bilinçli olmaları ve beklentilerinin yüksek olması➤ Parçalanmış aile çocuklarının bulunmaması➤ Okulumuzun başka ilçelerde BİLSEM olmasına rağmen çok tercih edilmesi➤ Araçlarıyla öğrenci almaya gelen velilerin çokluğu➤ Toplumda dezavantajlı bireylere yönelik farkındalığın yükselmesi➤	<ul style="list-style-type: none">➤ Teknoloji alanındaki gelişmelerin takip edilmesi➤ Teknolojinin ilerlemesinin, yayılmasının ve benimsenmesinin artması➤ Milli Eğitim Bakanlığının kendi eğitim portallarını oluşturması (EBA)ve müfredata uygun güncellenmesi ve bunların aktif olarak kullanılması➤ En elverişli teknoloji ve yöntemlerin seçilip ve uygulanması➤ Okul dışında İnternetin kötüye kullanımının kontrol edilememesi
ÇevreselEtkenler	
<ul style="list-style-type: none">➤ Çevre korunmasına ve kirliliğine ilişkin karar ve önlemlerin alınması➤ Çevrenin korunması ve kirlenmenin önlenmesi konusunda alınacak tedbirlerin bir bütünlük içinde tespiti ve uygulanması➤ Eğitim alanlarında çevreci yaklaşımların artması.➤ Ülke genelinde uygulanan çevre ile ilgili projelerin desteklenmesi➤ Yeni yapılaşmadan kaynaklanan diğer mahallelerden göç alması➤ Okulun hinterlandında yeşil alan bölgesinin bulunmaması➤ Deprem bölgesinde bulunmak	

2.9. GZFT Analizi

Okulumuzun temel istatistiklerinde verilen okul künyesi, çalışan bilgileri, bina bilgileri, teknolojik kaynak bilgileri ve gelir gider bilgileri ile paydaş anketleri sonucunda ortaya çıkan sorun ve gelişime açık alanlar iç ve dış faktör olarak değerlendirilerek GZFT tablosunda belirtilmiştir. Dolayısıyla olguyu belirten istatistikler ile algıyı ölçen anketlerden çıkan sonuçlar tek bir analizde birleştirilmiştir.

Kurumun güçlü ve zayıf yönleri donanım, malzeme, çalışan, iş yapma becerisi, kurumsal iletişim gibi çok çeşitli alanlarda kendisinden kaynaklı olan güçlülükleri ve zayıflıkları ifade etmektedir ve ayırında temel olarak okul müdürü/müdürlüğü kapsamında bakılarak iç faktör ve dış faktör ayrımı yapılmıştır.

Tablo30: GZFT Listesi

İç Çevre		Dış Çevre	
Güçlü Yönler	Zayıf Yönler	Fırsatlar	Tehditler
Öğrencilerimizin zeka seviyeleri yüksek, Resim ve Müzik alanında üstün yetenekleri, başarılı, düzenli ve yaşlılarına göre üst düzeyde gelişimler göstermesi, öğrenci – öğretmen iletişiminin güçlü ve sağlıklı olması, teknolojinin çok hızlı gelişmesi nedeniyle, öğrencilerin yeni teknolojileri çok çabuk kavraması ve kendini geliştirmesi. Çalışanlarımız başarılı ve sorumluluğunu bilen, yenilikçi, iletişim becerileri yüksek öğretmenler olması, tecrübeli bir öğretmen kadrosunun olması, çalışan sirkülasyon oranının düşük olması, hizmet içi eğitim programlarının sürekliliği, kararların yüksek bir katılım oranı ile alınması, iş yapış süreçlerinin hızlı olması, teknolojik altyapının çalışanlar	Bazı öğrenciler aileleri ile fazla vakit geçiremiyor, gündüzleri kendi okullarında veya okullarının kurslarına devam edip akşam saat 18.00 den sonra bize yorgun gelmeleri, rehberlik servisi hizmetlerine ihtiyaç duymaları ve okulumuzda rehberlik servisinin olamayışı, aileleri ve çevreleri tarafından üstün zeka ve yeteneklerinden dolayı kendilerinden çok şey beklenmesi, Özel okula devam eden öğrencilerin tam gün okula devam etmesi sonucu akşamları çok yorgun olmaları ve BİLSEM'e gelmek istememesi, Bazı öğrencilerin velilerinin zorlaması ile YGA ve alan seçmeleri, BİLSEM'in ders başlama ve bitiş saatleri, öğrencilerimizin yaş, sınıf ve seviyelerinin küçük olması nedeniyle istenilen proje, sergiv.s. yapılamayışı yöndür. Kadrolu öğretmen sayısının yetersiz olması, çalışan öğretmenlerin hemen hemen hepsinin ders tamamlama şeklinde görevlendirme ile çalışmaları, merkezde yeterince zaman geçirememesi, Merkez yönetici ve velilerin	Bakanlığı konusunda uzman eğitimcilerin yönetmesi, kamu yönetimi reform çabaları, performans değerlendirmesi gibi yeni yönetim vedeğerlendirme araçlarının uygulanması ve takibi, Stratejik planlama kavramının devletin özel ve resmi kurumlarıyla birlikte, kurumun genel işleyişi içinde yer alması, BİLSEM öğretmenlerinin alanında uzman kişilerden seçilmesi, Eğitime ayrılan kaynakların artması, kişi başına düşen milli gelirde yaşanan artış, mesleklerde yaşanan gelişmeler ve ekonomik çevrenin nitelikli	Eğitim kurumlarının yönetiminde kararların merkezden alınması, Bakanlığın Eğitim Politikaları, Stratejik yönetim uygulamalarının hayata geçirilememesi, Eğitim kurumlarında denetim eksikliği, BİLSEM öğretmen açığının giderilmemesi ve öğretmen seçiminde temayüllerin yanlışlığı, Gerek küresel ekonomik krizlerden gerekse Kahramanmaraş depreminden dolayı merkezi bütçede daralmaların izlenmesi, merkezimize gerekli eğitim ve donatım yatırımlarının gecikmesi ve işsizlik, Yönetici ve öğretmen atamalarında standartların oluşturulamaması ve

tarafından tam kapasite ile kullanılması, kurumsal bir örgütlenmenin varlığı, kurum içi etkin bir iletişim sisteminin bulunması,	öğretmenlerden etkinlik, yarışma ve projeler gibi beklentilerinin yüksek olması, Öğretmenlerin YGA'larda İSG kuralları konusunda yeterli bilgiye sahip olmaması	işgücü talebi STK ve yerel yönetimlerin eğitime olan katkıları ve destekleri Eğitimde yeniden yapılanma çalışmaları,	sürekli değişmesi, BİLSEM'lerin çalışma saatlerini düzenleyen bir mevzuat olmayışı,
--	---	--	---

3.GELECEĐE BAKIŐ

3.1.Misyonumuz

Zeka , yaratıcılık ve sanatsal alanlarda yaşıtlarına göre yüksek düzeyde performans gösteren bireylerin, 2000'li yılların getirdiđi hızlı deđiŐimi takip ederek, sorgulayan, çağın yenilikleriyle sahip olduklarının sentezini yapabilen, iletişim becerileri geliŐmiŐ, ekip çalışmasına yatkın, eleŐtirel ve yaratıcı düŐünen, katılımcı, özgün ve estetik deđerlere sahip, kendi öğrenmesinin sorumluluđunu üstlenen, öğrenmenin ve gelişmenin keyfine varan, güçlü ve zayıf yönlerinin farkında olan, kendini tanıyan ve ifade edebilen, kendisi ile barıŐık, öz saygısı geliŐmiŐ, kendini geliştirme isteđiyle dolu, başkalarının gereksinimlerine duyarlı, sorumluluk bilinci geliŐmiŐ, dikkatli, düşünceli, hak, adalet, dürüstlük ve dođruluk kavramlarını ilke edinmiŐ, bilgiyi öğrenme yollarını keŐfeden; bilgiden yeni bilgiler üretebilen, dođayı tanıyan, dođaya karşı her zaman saygılı olan, sosyal sorumluluk bilincine sahip, bir nesil yetiŐtirmek için var olan bir eğitim kurumuyuz.

3.2.Vizyonumuz

Özel yetenekli bireylerin potansiyellerini etkili bir şekilde kullanarak Türkiye Yüzyılı'nın inŐasında, geleceđin Türkiye'sine yön verecek, milli ve manevi deđerleri baz alan bilim insanlarının temellerini atmaktır.

3.3.Temel Deđerlerimiz

- ✓ Din, ahlak ve milli deđerlere bađlılık
- ✓ Saygı-sevgi
- ✓ İnsan haklarına saygılı
- ✓ Sorumluluk sahibi
- ✓ Vatansever
- ✓ Liyakat sahibi
- ✓ Tarafsızlık ve Őeffaflık
- ✓ Hukuk ve adalet

4. AMAÇ, HEDEF VE PERFORMANS GÖSTERGESİ İLE STRATEJİLERİN BELİRLENMESİ

Tablo31: Amaç ve Hedefler Tablosu

TEMA	EĞİTİM VE ÖĞRETİME ERİŞİM							
Amaç 1	Özel yetenekli öğrencilerin ilgi ve yetenekleri doğrultusunda eğitime erişmesi için çalışmalar yürütülecektir.							
Hedef 1.1	Özel yetenekli öğrencilerin ilgi ve yetenekleri doğrultusunda kayıt oranlarının artırılması sağlanacaktır.							
Performans Göstergeleri	Hedefe Etkisi (%)	Plan Dönemi Başlangıç Değeri	2024	2025	2026	2027	2028	İzleme/ raporlama sıklığı
PG.1.1.1 Tanılama sürecine katılan öğrenci sayısı	%20	5632	5816	6390	7000	7700	8400	Yılda 1 kez
PG.1.1.2 Tanılaması yapılmış öğrencilerden kayıt yaptıranların oranı (%)	%20	%2,5	%2,8	%2,9	%3	%3,1	%3,2	Yılda 1 kez
Sorumlu Birim	Özel Eğitim ve Rehberlik Hizmetleri Milli Eğitim Bakanlığı							
İş Birliği Yapılacak Birim(ler)	Rehberlik Araştırma Merkezi Okul İdaresi							
Stratejiler	S.1.1.1 İlimizde eğitim gören 1, 2 ve 3. Sınıf kademesinde eğitim gören öğrencilere yönelik her yıl tanıtım etkinlikleri gerçekleştirilecektir. S.1.1.2 Tanılama sürecine yönelik sınıf öğretmenlerine bilgilendirme semineri düzenlenecektir.							
Riskler	<ul style="list-style-type: none">Öğretmenlerin bilgilendirme kılavuzunun incelememesiVelilerin giriş belgelerine erişimlerinin sağlanmaması							

Maliyet Tahmini	120.000 TL
Tespitler	<ul style="list-style-type: none">• Öğretmenlerin yapılan toplantılara katılım sağlamaması• Okul rehberlik servisine gönderilen kılavuzun tam olarak incelenmemesi• Her yıl %20 kotasının getirilmiş olması
İhtiyaçlar	<ul style="list-style-type: none">• Toplantılara katılımın sağlanarak etkili dinleme gerçekleştirilmesi• Bilsem Tanılama Kılavuzunun tam olarak incelenip öğretmenlere gerekli açıklamaların yapılması• MEB'in % 20 kota uygulamasını kaldırması

TEMA	EĞİTİM ÖĞRETİME ERİŞİM							
Amaç 2	Kayıtlı öğrencilerin devamsızlığının azaltılması, BİLSEM terklerinin önüne geçilmesi sağlanacaktır.							
Hedef 2.1.	Devamsızlık nedenlerinin tespiti ve soruna yönelik çözüm önerilerinin geliştirilmesi ile devamsızlığın ve terkin azaltılması sağlanacaktır.							
Performans Göstergeleri	Hedefe Etkisi (%)	Plan Dönemi Başlangıç Değeri	2024	2025	2026	2027	2028	İzleme/ raporlama sıklığı
PG.2.1.1. Bir eğitim ve öğretim döneminde %20 devamsızlık yapan öğrenci oranı	80	%6	%7	%5	%4	%4	%3	İ: 6 ayda bir R: Yılda 1
PG.2.1.2. Kayıt yenilemeyen öğrenci oranı (%)	80	%2,4	%2,3	%2,2	%2,1	%2	%1	İ: 6 ayda bir R: Yılda 1
Sorumlu Birim	Özel eğitim ve Rehberlik Hizmetleri Bilim ve Sanat Merkezi							
İş Birliği Yapılacak Birim(ler)	Öğrencilerin Kayıtlı Olduğu Okul Müdürlükleri Rehberlik Servisleri							
Stratejiler	S.2.1.1. Devamsızlık nedenlerinin tespiti için veli görüşmeleri ve anket çalışmaları yapılacak ve çözüme dair önlemler alınması sağlanacaktır. S.2.1.1.2 Devamsızlık yapan öğrencilere yönelik, aidiyet duygularını ve motivasyonlarını artıracak faaliyetlerin düzenlenmesi sağlanacaktır. (sergi, atölye, gezi vb) S2.1.1.3 Devamsızlık yapan öğrencilerin kurum içi çalışmalarda, proje ve etkinliklerde görev almaları teşvik edilecektir S2.1.2. Her sene başında kayıt yenileme işlemleri ile ilgili veli bilgilendirmeleri yapılacaktır.							
Riskler	<ul style="list-style-type: none"> • Velilerin görüşmelere katılmaması • Öğrencilerin okul içi proje, atölye vs. çalışmalarında görev almaya istekli olmayışları • Kayıt yenileme işlemlerinin unutulması 							
Maliyet Tahmini	3.500 TL							

Tespitler	<ul style="list-style-type: none">• Veliler ile bire bir görüşmeler gerçekleştirilmesi• Öğrencilerin daha çok okul içi çalışmalar dahil edilmesi• Kayıt yenilemeyen öğrenci velileri ile iletişime geçilmesi
İhtiyaçlar	<ul style="list-style-type: none">• İletişim araçları ve kanalları• İçerik üretme• Velilere ulaşım

TEMA	Eđitim Öğretimde Kalite							
AMAÇ-3	Eđitim ortamlarının ve öğrenme süreçlerinin geliştirilmesi sağlanacaktır.							
HEDEF-3.1	Öğrencilerin ilgi ve yetenekleri doğrultusunda atölyelerde çalışma yapmaları sağlanacaktır.							
Performans Göstergeleri	Hedefe Etkisi (%)	Plan Dönemi Başlangıç Deđeri	2024	2025	2026	2027	2028	İzleme/ raporlama sıklığı
PG 3.1.1. Açılan atölye sayısı	%20	11	7	8	10	12	14	İ: 6 ayda bir R: Yılda 1
PG 3.1.2. Açılan atölyelere katılan öğrenci oranı	%20	%15	%11	%12	%13	%15	%16	İ: 6 ayda bir R: Yılda 1
Sorumlu Birim	Özel eğitim ve Rehberlik Hizmetleri Bilim ve Sanat Merkezi							
İş Birliđi Yapılacak Birim(ler)	Tasarım Beceri Merkezi Stem Atölyesi Deneyap Atölyesi İlçe MEM							
Stratejiler	S3.1.1. Yüzyıl becerileri kapsamında yer alan konularda (STEM, yapay zekâ, iklim deđişikliği ve sürdürülebilirlik, finansal ve dijital okuryazarlık, iletişim ve iş birliđi, bilgi ve medya okuryazarlığı, girişimcilik vb.) atölye çalışmalarının yapılması sağlanacaktır. S3.1.2 Atölyelerin materyal ve malzeme açısından zenginleştirilmesi, eksiklerin giderilmesi. S3.1.3 Öğretmenlerin uzmanlık alanlarının dışında merkezi ve mahalli kurslarla yetkinliklerinin arttırılması ve farklı atölyelerde görev almaları desteklenecektir.							
Riskler	<ul style="list-style-type: none"> • Atölyelere erişimin sağlanamaması • Maddi sıkıntılardan kaynaklı atölyelerin açılmaması • Öğretmenler için mahalli ve merkezi kurslar düzenlenememesi 							
Maliyet Tahmini	780.00 TL							
Tespitler	<ul style="list-style-type: none"> • Atölyeler açılrsa dahi ulaşım problemlerinden dolayı katılım sağlanamıyor olması • Atölyelerin gerekli donatılarının yapılamaması • Öğretmenlerin yeterliliđi 							
İhtiyaçlar	<ul style="list-style-type: none"> • Ulaşım ihtiyacı Atölyelerin malzeme alımı Öğretmenlere eğitim verilmesi 							

TEMA	EĞİTİM ÖĞRETİMDE KALİTE							
AMAÇ-3	Eğitim ortamlarının ve öğrenme süreçlerinin geliştirilmesi sağlanacaktır.							
HEDEF-3.2	Ulusal ve uluslararası alanda düzenlenen bilimsel etkinliklere (yarışma, proje, kongre, bildiri vb.) katılım arttırılacaktır.							
Performans Göstergeleri	Hedefe Etkisi (%)	Plan Dönemi Başlangıç Değeri	2024	2025	2026	2027	2028	İzleme/ raporlama sıklığı
PG 3.2.1. Ulusal alanda düzenlenen bilimsel etkinliklere (yarışma, proje, kongre, bildiri vb.) öğrencilerin katılım oranı	%50	%20	%25	%30	%35	%40	%45	İ: 6 ayda bir R: Yılda 1
PG 3.2.2. Patent, faydalı model, tasarım ve marka başvuru sayısı	%50	11	12	15	18	21	24	İ: 6 ayda bir R: Yılda 1
Sorumlu Birim	Özel eğitim ve Rehberlik Hizmetleri Bilim ve Sanat Merkezi							
İş Birliği Yapılacak Birim(ler)	Tasarım Beceri Merkezi Stem Atölyesi Deneyap Atölyesi İlçe MEM							
Stratejiler	S3.2.1.1 Ulusal ve uluslararası alanda düzenlenen bilimsel etkinliklere (yarışma, proje, kongre, bildiri vb.) öğrencilerin başvurabilmesi için gerekli duyuruların yapılması sağlanacaktır. S3.2.1.1 Öğrencilerin düzenlenen ulusal ve uluslararası bilimsel etkinliklere (yarışma, proje, kongre, bildiri vb.) başvurmaları için gereken destek sağlanacaktır. S3.2.1.1 BİLSEM lerde görev yapan personelin proje hazırlama konusundaki yeterlilikleri arttırılacaktır. S3.2.2 Öğretmenlerin, okul yöneticilerinin ve eğitim gören öğrencilerin patent, faydalı model, tasarım ve marka başvuruları konusundaki yeterlilikleri arttırılacaktır.							

Riskler	<ul style="list-style-type: none">• Maddi kaynaklı sıkıntılar• Öğrencilerin kendi okullarından fırsat bulamamaları• Velilerin projeleri desteklememesi• Öğrencilerin çalışmalara katılmaması
Maliyet Tahmini	256.000 TL
Tespitler	<ul style="list-style-type: none">• Patent ya da faydalı model başvurularının maliyetli olması• Öğrencilerin örgün eğitimdeki sürelerinin fazla olması• Velilerin okula geliş gidişleri sağlamaması• Öğrencilerin katılım sağlamak istememesi
İhtiyaçlar	<ul style="list-style-type: none">• Maddi kaynak• Okullarından alınacak izinler• Okula geliş gidiş kolaylığı

TEMA	EĞİTİM ÖĞRETİMDE KALİTE							
AMAÇ-3	Eğitim ortamlarının ve öğrenme süreçlerinin geliştirilmesi sağlanacaktır.							
HEDEF-3.2	Ulusal ve uluslararası alanda düzenlenen bilimsel etkinliklere (yarışma, proje, kongre, bildiri vb.) katılım artırılacaktır.							
Performans Göstergeleri	Hedefe Etkisi (%)	Plan Dönemi Başlangıç Değeri	2024	2025	2026	2027	2028	İzleme/ raporlama sıklığı
PG 3.2.1. Ulusal alanda düzenlenen bilimsel etkinliklere (yarışma, proje, kongre, bildiri vb.) öğrencilerin katılım oranı	%50	%20	%25	%30	%35	%40	%45	İ: 6 ayda bir R: Yılda 1
PG 3.2.2. Patent, faydalı model, tasarım ve marka başvuru sayısı	%50	11	12	15	18	21	24	İ: 6 ayda bir R: Yılda 1
Sorumlu Birim	Özel eğitim ve Rehberlik Hizmetleri Bilim ve Sanat Merkezi							
İş Birliği Yapılacak Birim(ler)	Tasarım Beceri Merkezi Stem Atölyesi Deneyap Atölyesi İlçe MEM							
Stratejiler	S3.2.1.1 Ulusal ve uluslararası alanda düzenlenen bilimsel etkinliklere (yarışma, proje, kongre, bildiri vb.) öğrencilerin başvurabilmesi için gerekli duyuruların yapılması sağlanacaktır. S3.2.1.1 Öğrencilerin düzenlenen ulusal ve uluslararası bilimsel etkinliklere (yarışma, proje, kongre, bildiri vb.) başvurmaları için gereken destek sağlanacaktır. S3.2.1.1 BİLSEM lerde görev yapan personelin proje hazırlama konusundaki yeterlilikleri							

	artırılacaktır. S3.2.2 Öğretmenlerin, okul yöneticilerinin ve eğitim gören öğrencilerin patent, faydalı model, tasarım ve marka başvuruları konusundaki yeterlilikleri artırılacaktır.
Riskler	<ul style="list-style-type: none">• Maddi kaynaklı sıkıntılar• Öğrencilerin kendi okullarından fırsat bulamamaları• Velilerin projeleri desteklememesi• Öğrencilerin çalışmalara katılmaması
Maliyet Tahmini	300.000 TL
Tespitler	<ul style="list-style-type: none">• Patent ya da faydalı model başvurularının maliyetli olması• Öğrencilerin örgün eğitimdeki sürelerinin fazla olması• Velilerin okula geliş gidişleri sağlamaması• Öğrencilerin katılım sağlamak istememesi
İhtiyaçlar	<ul style="list-style-type: none">• Maddi kaynak• Okullarından alınacak izinler• Okula geliş gidiş kolaylığı

5. İZLEME VE DEĞERLENDİRME

Okulumuz Stratejik Planı izleme ve değerlendirme çalışmalarında 5 yıllık Stratejik Planın izlenmesi ve 1 yıllık gelişim planının izlenmesi olarak ikili bir ayrıma gidilecektir. Stratejik planın izlenmesinde 6 aylık dönemlerde izleme yapılacak denetim birimleri, il millî eğitim müdürlüğü ve Bakanlık denetim ve kontrollerine hazır halde tutulacaktır. Yıllık planın uygulanmasında yürütme ekipleri ve eylem sorumlularıyla aylık ilerleme toplantıları yapılacaktır. Toplantıda bir önceki ayda yapılanlar ve bir sonraki ayda yapılacaklar görüşülüp karara bağlanacaktır. 2024-2028 yıllara göre faaliyet raporları (Haziran-Temmuz) hazırlanarak İl / İlçe Milli Eğitim Müdürlüğü Strateji Geliştirme Hizmetleri Şube Müdürlüğüne gönderilmek üzere hazır tutulacaktır.